

ÉMILIE SOUMBA

emiliesoumba.net

contact@emiliesoumba.net

Vit entre Besançon et Paris * Résidente aux Ateliers Vauban, Besançon

Démarche artistique

Émilie Soumba crée des sculptures, des reliefs muraux et des installations organiques et artificielles qui nous projettent dans des espaces narratifs, oscillant entre ersatz de nature et paysages intérieurs. Elle a également une pratique de l'écriture: des formes fictionnelles, poétiques et féministes, ancrées dans le réel.

Sa pratique est marquée par des gestes de collecte, de prélèvement, d'empreinte et d'assemblage. Entre nostalgie et anticipation, elle interroge notre rapport au souvenir, à la mémoire et au paysage en s'appuyant sur des objets chargés. Elle s'inspire notamment des stratégies d'adaptation du monde vivant (mimétisme, camouflage, métamorphose), des espaces naturels fantasmés et des scénographies végétales (art des rocailleurs, parcs et jardins publics ou privés, dioramas, aquariums).

L'univers fictif d'Émilie Soumba nous invite à déjouer les rapports hiérarchiques et les classifications. Elle attribue la même valeur à chaque élément, pour qu'aucun n'ait d'autorité sur l'autre. Les souvenirs intimes s'entremêlent avec les rebuts anonymes, l'objet abandonné avec l'argile glanée. Le biologique et l'industriel s'hybrident, des formes de vie potentielles poussent sur ce qu'il reste.

Biographie

Émilie Soumba est née en 1987. Elle a étudié l'anthropologie et travaillé pendant plusieurs années dans les métiers du *care*. Son histoire personnelle et familiale est marquée par le voyage et le déplacement. Ce parcours influence sa pratique artistique, son goût pour l'errance et l'attention particulière qu'elle accorde à ce que l'on ne voit plus, à ce dont on ne veut plus, ce qui vit en marge.

Émilie Soumba est résidente aux *Ateliers Vauban*, à Besançon depuis février 2025. Cette même année, elle publie son premier livre *Méduses. Formes libres et Histoires-tiroirs* dans la collection éditoriale *Infiniment* et bénéficie de l'aide à la création de la région Bourgogne-Franche-Comté. Son travail a récemment été présenté dans plusieurs expositions personnelles et collectives, notamment à *Délicnera* (Besançon/2025), à la *galerie Prép'Art* (Paris/2025), à *Bureau Fidèles* (Roubaix/2024), aux *Ateliers Vortex* (Dijon/2024) et au *19, Crac* (Montbéliard/2023). En 2023, elle est lauréate du dispositif «*Pôle Position-Jeune Création#2*».

Vivre sans concession. Chapitre II, 2025

*Installation à dimensions variables — Vue d'atelier
Fleurs artificielles glanées, cyanotype, acrylique, voilages*

Vivre sans concession est un projet d'installation qui interroge notre rapport à la mort, au deuil et au caractère éphémère de notre existence. Un paysage mémoriel évoquant une serre à papillons.

Ces fleurs cristallisent le souvenir et l'attachement. Bien qu'artificielles et sérielles, elles ont une durée de vie et de mort, un cycle, une unicité. Elles accompagnent les mort^s jusqu'à ce que les vivant^s leur retirent leur valeur, les jettent car trop abîmées ; jusqu'à ce que le vent les éloigne, les relègue en périphérie, aux abords des cimetières.

C'est là que j'interviens. Je cueille ces ombres, les lave, leur accorde du soin et de l'attention pour qu'elles puissent éclore à nouveau. Sous cette voûte translucide, les histoires intimes et anonymes s'entremêlent.



Vivre sans concession. Chapitre II, 2025

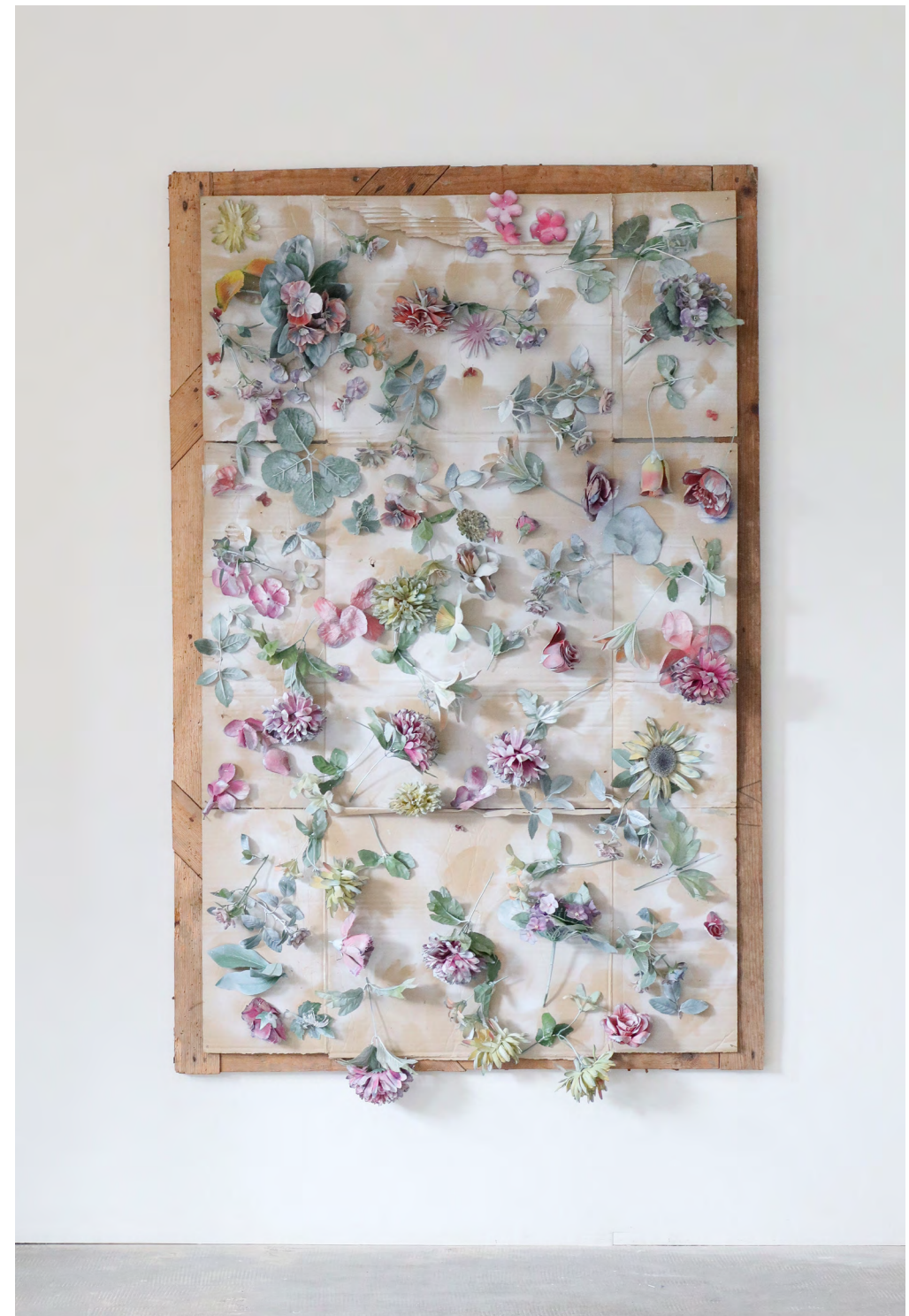
*Installation à dimensions variables — Vue d'atelier
Fleurs artificielles glanées, cyanotype, acrylique, voilages*



Vivre sans concession. Chapitre 1, 2025

Relief mural. H 143 x L 93 x 3,5 cm
Fleurs artificielles glanées, acrylique, carton, bois

Vue d'exposition Après l'écho, elles cherchent l'épicentre
Atelier Délégnera, Besançon, 2025



Vivre sans concession. Chapitre I et II, 2025

*Vues d'exposition Après l'écho, elles cherchent l'épicentre, Atelier Délégnera, Besançon, 2025
En duo avec Géraldine Pastor LLoret*



Phénix, 2025

Installation. Dimensions variables.

Grès émaillé, crayons, engobes, fleurs artificielles glanées, chaînes

Vue d'exposition Après l'écho, elles cherchent l'épicentre

DéIGNERA, Besançon. En duo avec Géraldine Pastor LLoRET


*Il est question de volcans intérieurs. De pages qui se tournent.
De femmes qui reprennent leur vie en main. Des histoires à graver.
Épitaphes d'un cycle révolu. Chrysalides.*



Phénix, 2025

*Vue d'exposition Après l'écho, elles cherchent l'épicentre.
Délignera, Besançon. Avec Géraldine Pastor Loret*

traverser
le monde



Méduses. Formes libres et histoires-tiroirs, 2025

Édition de 128 pages (textes et photographies) — Collection *Infiniment*
Octobre 2025. Tirage à 200 exemplaires. 14,8x23,6 cm

Méduses. Formes libres et histoires-tiroirs est un projet éditorial qui reprend l'homothétie d'un abécédaire. Chaque lettre de l'alphabet constitue un chapitre composé de mots dont la définition est une scénette imaginaire. Ces histoires polyphoniques sont incarnées par cinq personnages principaux, principalement féminins. Un cahier d'archives photographiques complète ce projet.

Ancrées dans le réel, ces touches impressionnistes interrogent les relations, l'attention et le soin que l'on accorde aux choses et au vivant. Il est aussi question des stéréotypes de ce que l'on considère comme du «bien-être», de violences ordinaires et de prises sur le monde.

Méduses. Formes libres et histoires-tiroirs est paru dans la collection éditoriale *Infiniment* encadrée par l'artiste *Géraldine Pastor Lloret*, avec la complicité du graphiste *Nicolas Bardey*. La mise en page a été confiée à la graphiste *Emma Conte*. La graphiste *Nina Trapp* a également apporté sa contribution typographique.



Les pétrifiées, 2025

Série de sculptures contenantes en céramique
Dimensions variables

Les pétrifiées sont des sculptures murales en céramique, inspirées des niches architecturales de protection, que l'on trouve devant les maisons. Entremêlant du grès extrait dans des carrières d'argile et de la faïence glanée en périphérie urbaine, le doute subsiste sur leur fonction, leur provenance et ce qu'elles ont pu recueillir.

Les pétrifiées se situent à la croisée entre la sculpture contenantante et l'objet archéologique. Certaines accueillent des objets chargés, temporairement ; d'autres, des nuages de mots qui donnent des forces, qui accompagnent.



Prima, 2025. H 36 x L 27 x P 8 cm — Grès émaillé, faïence glanée
(Objets : dessin froissé et fleur séchée de l'artiste Géraldine Pastor LLoret)

Les pétrifiées, 2025

Série de sculptures contenantes en céramique
Vue d'exposition Nexus, Les Ateliers Vauban, Besançon



Sur les failles, 2025. H 19,5 x L 14 x P 3 cm — Grès émaillé, faïence glanée



Elle avance, 2025. H 20 x L 14 x P 3 cm — Grès, crayons, engobe

Tenue de gala, 2024

Multiple de 3 sculptures. H 78 x L 40 x P 26 cm
Grès émaillé — Une production ISBA



Exemplaire n°1



Exemplaire n°2
Collection ISBA



Exemplaire n°3

Tenue de gala est une sculpture polymorphe, aux allures organiques, composée de modules interchangeables. Ce multiple en constante mutation interroge notre rapport au vivant et à l'artificialisation du monde. Chaque excroissance comprend l'empreinte de rebuts industriels en plastique provenant d'une usine de contenants alimentaires.

Tenue de gala a été réalisé dans le cadre de ma résidence de création en céramique à l'Institut Supérieur des Beaux-Arts de Besançon, de janvier à juin 2024.



Sculptures complices, 2024

Série de sculptures en céramique
Dimensions variables — Une production ISBA



Incartade, 2024
H 30 x L 23 x P 5 cm
Transfert sur grès émaillé



Encyclles, 2024
Dimensions variables
Grès émaillé, faïence glanée



Cache, cache, 2024
H 28 x L 22 x P 10 cm
Grès émaillé, faïence glanée

Les **Sculptures complices** se fixent sur les murs, se glissent dans une poche, veillent. Entre entités-objets et acolytes imaginaires, leurs statuts sont poreux. Chaque sculpture a été réalisée à partir de grès émaillé et d'objets ou de matériaux récupérés.

La série **Sculptures complices** a été produite pendant ma résidence de création en céramique à l'Institut Supérieur des Beaux-Arts de Besançon, de janvier à juin 2024.



Chair, fleur, félures, 2024. H 24,5 x L 22 x P 4 cm — Transferts sur grès émaillé
Archives photographiques et médicales personnelles

Sculptures complices, 2024

Série de sculptures en céramique
Dimensions variables — Une production ISBA



Épines de l'Une, 2024. H 22 x L 33 x P 7 cm — Grès émaillé, objets trouvés



Crises allée, 2024. H 43 x L 9 x P 6 cm — Grès émaillé, chaine fantaisie

Tenue de gala & Sculptures complices, 2024

*Vue d'exposition La Rumeur, ISBA Beaux-Arts, Besançon
Une fiction-forêt désenchantée*



Fugitive, 2023

Installation in situ. 12m2 — Le 19, Crac, Montbéliard
Tissu, rebuts industriels, acrylique, lumière noire

Une production **Le 19, CRAC**

CENTRE REGIONAL D'ART CONTEMPORAIN



Fugitive évoque un monde encapsulé, à l'intérieur d'une boule à neige. À la tombée de la nuit, ce paysage hivernal renversé s'illumine, oscillant entre univers spatial, grotte psychédélique et fonds sous-marins.

Fugitive, 2023

Installation in situ — Le 19, CRAC, Montbéliard



Macadam Tripode, 2023

H 47 x L 120 x P 80 cm

Matériaux de chantier récupérés, chaine fantaisie, acrylique



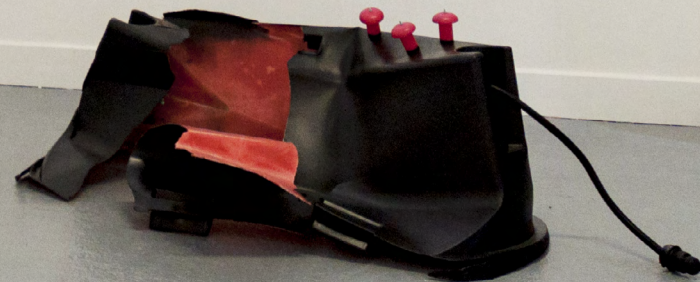
Écorché des temps modernes. Chimère de chantier.

Une virgule au futur, Macadam Trépode & Mise à jour, 2023

Vue d'exposition personnelle *Sur/plu et plus*, Ateliers Vauban, Besançon



*L'exposition **Sur/plu et plus** présente un paysage urbain imaginaire, peuplé de chimères réalisées uniquement à partir d'objets et de matériaux trouvés entre mon domicile et l'espace d'exposition. Pendant un mois, je me suis imposée ce protocole de travail: j'ai arpenté les rues, à pied, à la recherche de ce surplus. Il a beaucoup plu.*



Cric, crac, bzzz, 2023

H 19 x L 120 x p 27 cm

Objets trouvés. Ballon de basket, cruche en faïence, câbles d'écouteurs

Vues d'exposition IN TWO V, Horizons liquides
Les Ateliers Vortex, Dijon, 2024



Cric, crac, bzzz est une forme en mutation à la croisée entre un vestige archéologique et une créature organique imaginaire.



Pemphrédo, 2022

H 350 x L 20 x P 23 cm

Sacs poubelle étirés à la main

Vues d'exposition IN TWO V, Horizons liquides
Les Ateliers Vortex, Dijon, 2024

Pemphrédo se déploie dans un univers aquatique fantasmé, où les créatures de demain naissent sur les rebuts d'aujourd'hui.



Instinct grégaire, 2022

H 21,5 x L 26,5 x P 185 cm

Rebut industriel en polypropylène, acrylique

Vue d'exposition In Two V, «Horizons liquides»

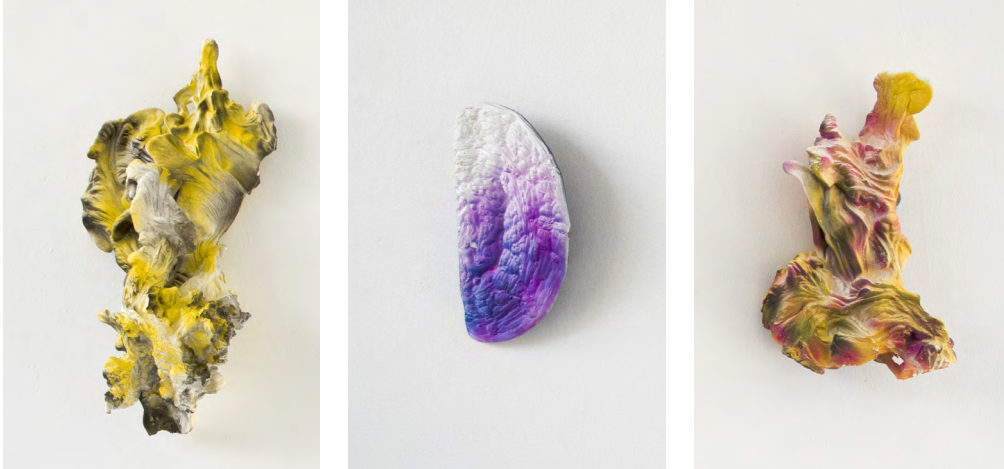
Les Ateliers Vortex, Dijon, 2024



Instinct grégaire s'inscrit dans une recherche spéculative sur l'évolution du paysage, qui explore la tension entre organique et artificiel, dans un monde en mutation.

En passant, 2022

*Cinq sculptures à installation variable
Rebuts industriels en polypropylène, acrylique*



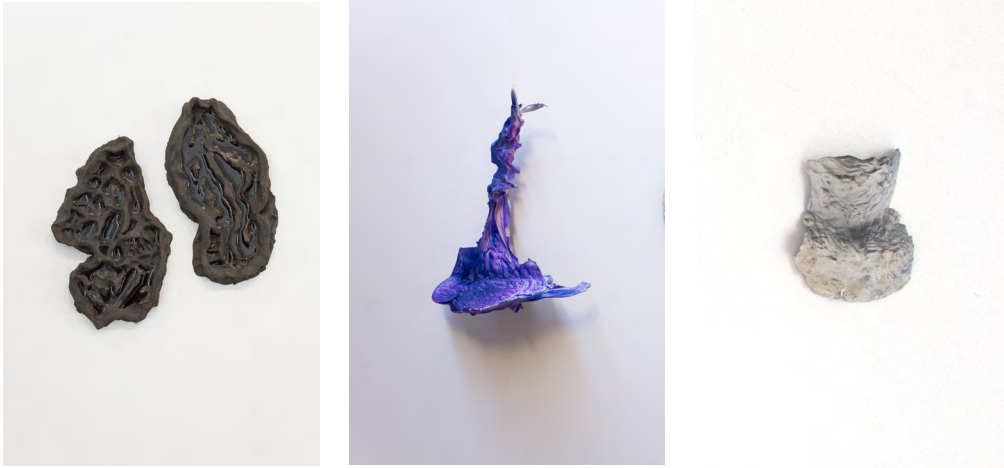
En passant est une série de cinq sculptures à installation variable réalisées à partir de rebuts industriels en polypropylène, provenant d'une usine de contenants alimentaires. Ces masses informes issues de la purge de machines automatisées, échappent aux formes sérielles produites à la chaîne.

En passant s'inscrit dans une recherche spéculative sur l'évolution du paysage, explorant la tension entre biologique et artificiel dans un monde en mutation. Des formes de vies inconnues, hybrides, reprennent leurs droits dans un univers où l'humain est absenté.



Extractions liquides, 2022

*Cinq sculptures à installation variable
Rebuts industriels en polypropylène, acrylique,
grès noir et faïence glanée*



Extractions liquides est une série de cinq sculptures. Trois d'entre elles ont été réalisées à partir de rebuts industriels en polypropylène, provenant d'une usine de contenants alimentaires. Les deux autres, modelées à la main, recueillent une faïence récoltée par mes soins dans une forêt en périphérie urbaine.

Extractions liquides s'inscrit dans une recherche spéculative sur l'évolution du paysage, explorant la tension entre biologique et artificiel dans un monde en mutation. Les éléments organiques et artificiels s'entremêlent pour dévoiler un alphabet minéral inconnu.



Cueillir les ombres, 2022

Paysage spéculatif

Vue d'exposition, ISBA Beaux-Arts, Besançon



*Un personnage chute sur la plage, se fait happer par les profondeurs. Des objets dysfonctionnels flottent aux côtés d'étranges créatures. Les statuts sont ambigus, la temporalité indéfinie. **Cueillir les ombres** propose une plongée poétique dans un univers aquatique fantasmé.*

Ce qu'il me reste, 2021

*Installation à dimensions variables
Latex, semoule*



***Ce qu'il me reste** évoque les notions d'origines, de transmission et de mémoire familiale, à partir de mon histoire personnelle. Le temps s'écoule et il y a ce qu'il reste, ce qui s'égrène. Les souvenirs d'un temps et d'un lieu que je n'ai pas vécu. Un Maroc en noir et blanc. Les sept sucres dans le thé. La cuisine de ma grand-mère.*

On veut nous ramener à nos racines, comme des plantes, 2021

Paysage mémoriel qui interroge la notion d'identité et ses multiples facettes



De gauche à droite :

Autopsie d'une sirène. H 140 x L48 x P 58 cm — Vénus en grès noir

Conjuguer la géographie. Installation à dimensions variables — Eau, épices, draps en coton récupérés

Peaux, 14 dessins 36 x 48 cm — Épices, thé, tisanes, café, sel.

Ce qu'il me reste. Dimensions variables — Suspension en latex, semoule.

Émilie Soumba * CV

www.emiliesoumba.net

Née en 1987. Vit et travaille entre Besançon et Paris.

Résidente aux [Ateliers Vauban](#)
4, rue du Bougney, 25000 Besançon

CONTACT

contact@emiliesoumba.net

Expositions personnelles et duos

2025

• [Après l'écho, elles cherchent l'épicentre](#),
Atelier Délignera, Besançon
En duo avec Géraldine Pastor-LLOret

2024

• [In Two V, «Horizons liquides»](#),
Les Ateliers Vortex, Dijon
En duo avec Louis Simonnet

2023

• [Fugitive](#),
La box du 19, Le19 CRAC, Montbéliard
• [Sur/plu et plus](#),
Ateliers Vauban, Besançon

Expositions collectives

2025

• **Journées européennes du patrimoine**,
Hôtel de Chartaire de Montigny, DRAC, Dijon
• **Nexus**,
Ateliers Vauban, Besançon
• **SALO XIII**,
galerie Le Passage-Prép'Art, Paris

2024

• **Nouvelle vague**,
Bureau Fidèles, Nuit des Arts, Roubaix
• **La rumeur**,
ISBA Beaux-Arts, Besançon

2023

• **Pôle Position**,
La Fraternelle, Saint-Claude
• **Des origines**,
La Cantine d'Art Contemporain,
Ecole d'art Gérard Jacot, Belfort

2022

• **Ici Souvent Bientôt Ailleurs**,
ISBA Beaux-Arts, Besançon

2021

• **Jour du feu n°9**,
ISBA Beaux-Arts, Besançon

2019

• **Exposition d'été**,
La Briqueterie, Ciry-Le-Noble
• **Regards de feu**,
ISBA Beaux-Arts, Besançon
• **Jamais en dessous, ni même au-dessus,
éventuellement un peu à côté, mais toujours là**,
ISBA Beaux-Arts, Besançon

Prix, bourses, résidences

2025

• **Aide à la création 2025-2026**
Région Bourgogne-Franche-Comté

2024

• **Résidence céramique - recherche et création**
ISBA Beaux-Arts, Besançon (6mois)

2023

• **Lauréate Pôle Position - Jeune création #2**
Programme d'accompagnement professionnel
pour les artistes émergents en Bourgogne
Franche-Comté

Projets éditoriaux

2025

• Fiction poétique, [Méduses. Formes libres et histoires tiroirs](#). Collection *Infiniment*.
200 exemplaires

2024

• Catalogue d'exposition **La rumeur**.
Conception graphique collaborative avec
Magalie Vaz, Annouk Jeanningros et Valentin
Ellenreider. 300 exemplaires

Projets éditoriaux (suite)

2023

• Fanzine **Asphalte. Récits cartographiques du coin de la rue.**

Commande pour l'association Oppelia ARIA.
En collaboration avec Alix Lumbreras.
100 exemplaires

2022

• Autoédition **Les statuts meurent aussi.**
Textes fictionnels sur la notion de restitution.
20 exemplaires

• Publication des textes - pages volantes alliées
«**La statue du Dieu Gou**», «**Le Fardeau**»,
«**Les objets mutants**» et «**Lettre à Louise**»
pour le recueil (**under**)**COVER*****
Diffusé pendant l'exposition **Cover**, à l' ISBA
Beaux-Arts, Besançon
500 exemplaires

2019

• Projet **Archive n°0** (textes et dessins).
Recherche et création à partir des archives du
CCPPO, guidée par Chloé Malcotti.
Textes diffusés pendant l'exposition **Jamais
en dessous, ni même au-dessus, éventuelle-
ment un peu à côté, mais toujours là**, à l' ISBA
Beaux-Arts, Besançon

Ateliers artistiques

2023

• **Cartographies sensibles,**
[Ateliers artistiques et radiophoniques](#),
Association Oppelia-ARIA, CAARUD Ruptures
et CHRS APUS, Lyon/Villeurbanne.
En collaboration avec Alix Lumbreras,
membre du collectif *Les Obliques*

Médiation culturelle

2022

• Médiatrice culturelle,
FRAC Franche-Comté, Besançon

2021

• Médiation culturelle et régie,
BPS22, Charleroi (BL)
Stage professionnel, 2 mois

Formation

2022

• **DNSEP, félicitations du jury**
ISBA Beaux Arts, Besançon

2020

• **DNA, félicitations du jury**
ISBA Beaux Arts, Besançon

• **Teaching to Transgress Toolbox**
Recherches croisées sur les pédagogies
alternatives en école d'art, ERG, Bruxelles (BL)
Avec l'ISBA Besançon (FR), l'ERG Bruxelles
(BL) et HDK-Valand Göteborg (SWE)

2011

• **Diplôme d'État de Monitrice Éducatrice**
Institut Régional du Travail Social, Besançon

2008

• **DEUG d'Anthropologie**
Université Lumière Lyon II, Lyon