



*Émilie Soumba*

[www.emiliesoumba.net](http://www.emiliesoumba.net)  
contact@emiliesoumba.net

Née en 1987 — vit et travaille à Besançon  
Résidente aux [Ateliers Vauban](#) (depuis février 2025)  
Membre de l'association d'artistes Art Visuel Emergent (AVE)

## Expositions personnelles et duos

2026  
• **Néphélé**, Ateliers Vauban, Besançon  
Projet soutenu par l'AIC 2025-2026

2025  
• **Après l'écho, elles cherchent l'épicentre**,  
Atelier Délignera, Besançon  
Duo avec Géraldine Pastor-LLoret

2024  
• **In Two V, «Horizons liquides»**,  
Les Ateliers Vortex, Dijon  
Duo avec Louis Simonnet

2023  
• **Fugitive**,  
La box du 19, Le19 CRAC, Montbéliard  
• **Sur/plu et plus**,  
Ateliers Vauban, Besançon

## Prix, bourses, résidences

2025  
• **Aide à la création (AIC) 2025-2026**  
Région Bourgogne-Franche-Comté

2024  
• **Résidence alumni - Atelier céramique**,  
ISBA Beaux-Arts, Besançon (6 mois)

2023  
• **Lauréate Pôle Position - Jeune création #2**  
Artistes émergent's Bourgogne Franche-Comté

## Expositions collectives

2026 (en cours)  
• **Migrations contées**, Musée comtois, musée  
d'ethnographie et d'histoire régionale, Besançon

2025  
• **Journées européennes du patrimoine**,  
Hôtel de Chartaire de Montigny, DRAC, Dijon  
• **Nexus**, Ateliers Vauban, Besançon  
• **SALO XIII**, galerie Le Passage-Prép'Art, Paris

2024  
• **Nouvelle vague**, Bureau Fidèles, Roubaix  
• **La rumeur**, ISBA Beaux-Arts, Besançon

2023  
• **Pôle Position**, La Fraternelle, Saint-Claude  
• **Des origines**, Ecole d'art Gérard Jacot, Belfort

2022  
• **Ici Souvent Bientôt Ailleurs**,  
ISBA Beaux-Arts, Besançon

2021  
• **Jour du feu n°9**, ISBA Beaux-Arts, Besançon

2019  
• **Exposition d'été** La Briqueterie, Ciry-Le-Noble  
• **Regards de feu**, ISBA Beaux-Arts, Besançon  
• **Jamais en dessous, ni même au-dessus, éventuellement un peu à côté, mais toujours là**,  
ISBA Beaux-Arts, Besançon

## Projets éditoriaux

2026  
• **Froisser le jour** et **Strates**, recueils de poésie.  
Autoédition

2025  
• **Méduses. Formes libres et histoires tiroirs**.  
Fiction poétique, collection **Infiniment**.

2024  
• **La rumeur**, catalogue d'exposition à huit mains.  
Avec Magalie Vaz, Annouk Jeanningros et  
Valentin Ellenreider.

2023  
• **Asphalte**, fanzine. Avec Alix Lumbreras.

2022  
• **Les statuts meurent aussi**. Autoédition.  
Fictions sur la notion de restitution.

## Lectures publiques

2026  
• **Entrecouper, 7 mai, ISBA, Besançon**  
Lancement de l'association d'alumni. Lectures  
collectives avec Julia Mondoloni, Florette  
Templier et Jérôme Wieder.  
Textes issus de **Strates** et **Méduses**.

• **Néphélé, 30 avril, Ateliers Vauban, Besançon**  
Vernissage. Lectures à trois voix avec Magalie  
Vaz et Gaëtan Duverger.  
Textes issus de **Strates**.

## Langues

Français : Langue maternelle (C2)  
Spanish : Bilingue ( 6 ans en Espagne)  
English : Bon niveau (écrit, lu, parlé)  
Italian : Notions (LV3)

## Engagement associatif

2025-2026  
• **Association d'artistes AVE, Ateliers Vauban, Besançon**  
(communication web et newsletter, curation d'exposition et diffusion art contemporain, coordination)

## Autres expériences

2023  
• **Cartographies sensibles**  
Ateliers artistiques et radiophoniques  
En collaboration avec Alix Lumbreras  
Association Oppelia-Aria, Lyon/Villeurbanne.

2021-2022  
• **Médiatrice culturelle**  
FRAC Franche-Comté, Besançon

2012-2017  
• **Chargée de projet en santé**  
Association AiDES, Besançon  
Lutte contre le VIH/SIDA et les hépatites virales

2006-2021  
• **Animation socio-culturelle & direction**  
MJC, centres de loisirs, séjours vacances et foyers de vie, en milieu ordinaire et adapté enfants et adultes (Londres, Lyon, Deauville, Besançon, Strasbourg)

## Formation

2022  
• **DNSEP, félicitations du jury**  
ISBA Beaux Arts, Besançon

2021  
• **Stage professionnel (régie, médiation)**  
BPS22, musée d'art de la province du Hainaut, Charleroi (Belgique)

2020  
• **DNA, félicitations du jury**  
ISBA Beaux Arts, Besançon

2011  
• **Diplôme d'État de Monitrice Éducatrice**  
Institut Régional du Travail Social, Besançon

2008  
• **DEUG d'Anthropologie**  
Université Lumière Lyon II, Lyon

## Démarche artistique

Je développe un travail de sculpture, d'installation et d'écriture à partir de ce qui reste : objets abandonnés, formes délaissées, récits fragmentaires.

Collectés dans des espaces invisibilisés (cimetières, marges, lieux de dépôt), ces éléments sont déplacés et recomposés pour faire émerger des narrations non linéaires, où s'entremêlent histoires intimes et anonymes.

Mes sculptures fonctionnent comme des formes contenant, des hôtes, des dispositifs d'accueil où se déposent traces, fragments et absences. J'y développe une poétique du soin : accueillir les restes, prendre en charge sans réparer, maintenir actives des présences sensibles. L'écriture circule dans l'espace, s'incise dans la matière, prend corps sur les murs ou le papier.

À travers des processus d'altération et d'hybridation, j'explore la tension entre le biologique et l'industriel. Je construis des écosystèmes instables, sans hiérarchie, où les marges, les corps et les récits coexistent.

## Biographie

Émilie Soumba est née en 1987. Elle a étudié l'anthropologie et travaillé pendant plusieurs années dans les métiers du *care*. Son histoire personnelle et familiale est marquée par le voyage et le déplacement. Ce parcours influence sa pratique artistique, son goût pour l'errance et l'attention particulière qu'elle accorde à ce que l'on ne voit plus, à ce dont on ne veut plus, ce qui vit en marge.

Résidente aux *Ateliers Vauban*, à Besançon depuis février 2025, cette même année, elle bénéficie de l'aide à la création de la région Bourgogne-Franche-Comté pour le développement du projet *Néphélé*. Son travail a récemment été présenté dans plusieurs expositions personnelles et collectives, notamment au *Musée Comtois* (Besançon/2026), à la *galerie Prép'Art* (Paris/2025), à *Bureau Fidèles* (Roubaix/2024), aux *Ateliers Vortex* (Dijon/2024) et au *19, Crac* (Montbéliard/2023). En 2023, elle est lauréate du dispositif «*Pôle Position-Jeune Création#2*».

# Néphélè, 2026

*Installation sonore, visuelle et olfactive à dimensions variables  
Étagères de stockage, voilage, fleurs artificielles glanées dans les allées des cimetières,  
objets trouvés, voix polyphoniques, fleur d'oranger, cannelle, eau de rose, menthe*



## Néphélè, 2026

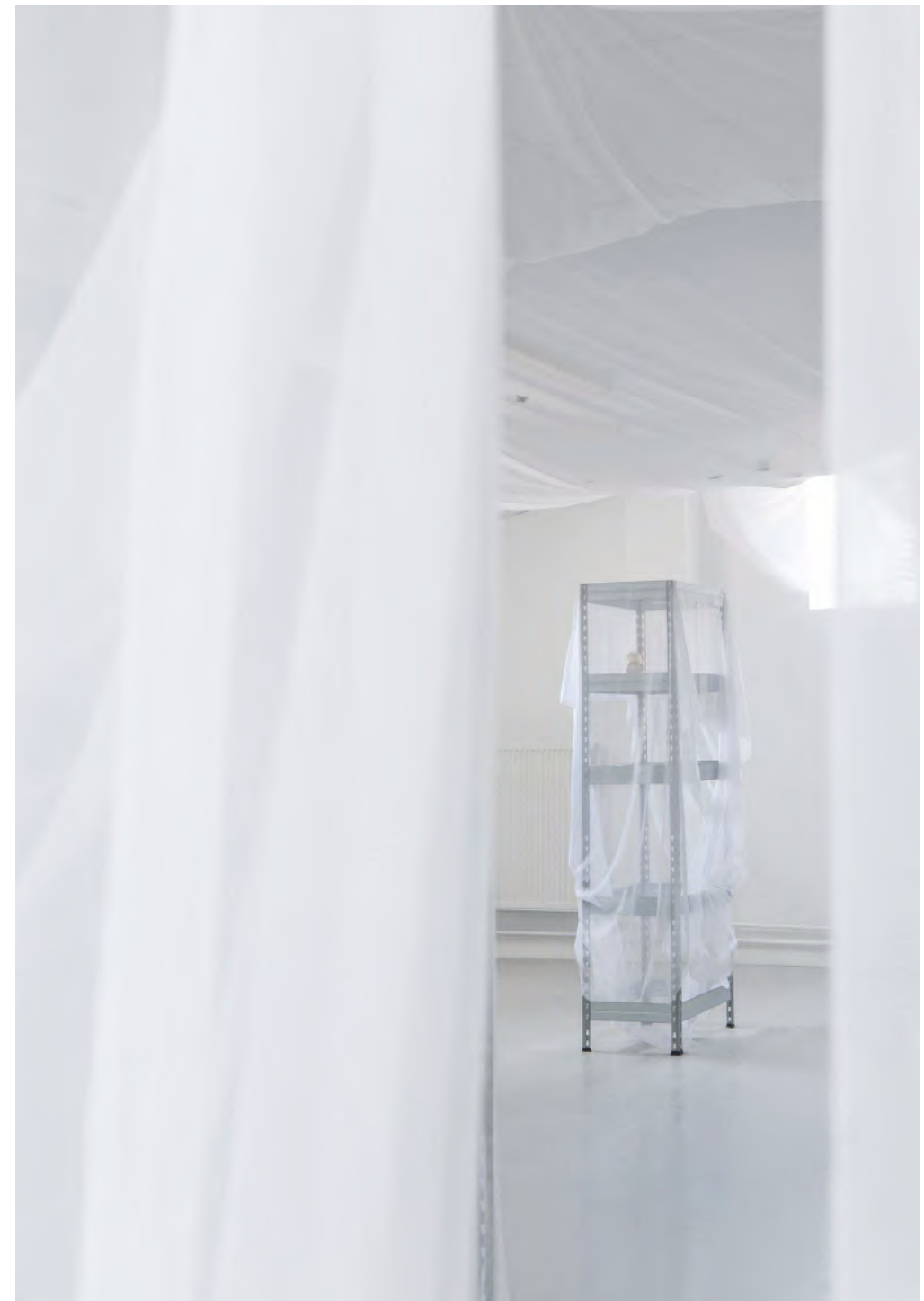
*Installation sonore, visuelle et olfactive à dimensions variables  
Étagères de stockage, voilage, fleurs artificielles glanées dans les allées des cimetières,  
objets trouvés, voix polyphoniques, fleur d'oranger, cannelle, eau de rose, menthe*



*Néphélè est une installation immersive qui explore les formes sensibles de la mémoire, de l'absence, du deuil et de la transformation.*

**Néphélè** s'ancre dans un geste de collecte. Depuis plus d'un an, je glane des fleurs artificielles dans les allées des cimetières. Je les lave, les sèche, les teintent. Les histoires anonymes se mêlent dans ce ciel mémoriel. J'y mêle mes morts.

L'espace, à mi-chemin entre une maison vidée et une chrysalide, évoque une architecture domestique en mutation, traversée de voilages, d'objets et de voix. Des fragments — odeurs, sons, formes — composent un parcours sensoriel où les récits circulent entre présence et disparition.



# Néphélée, 2026

Installation à dimensions variables  
Détails de la partie sonore

«Elle dit :  
Le papillon se métamorphose en 40 jours.»

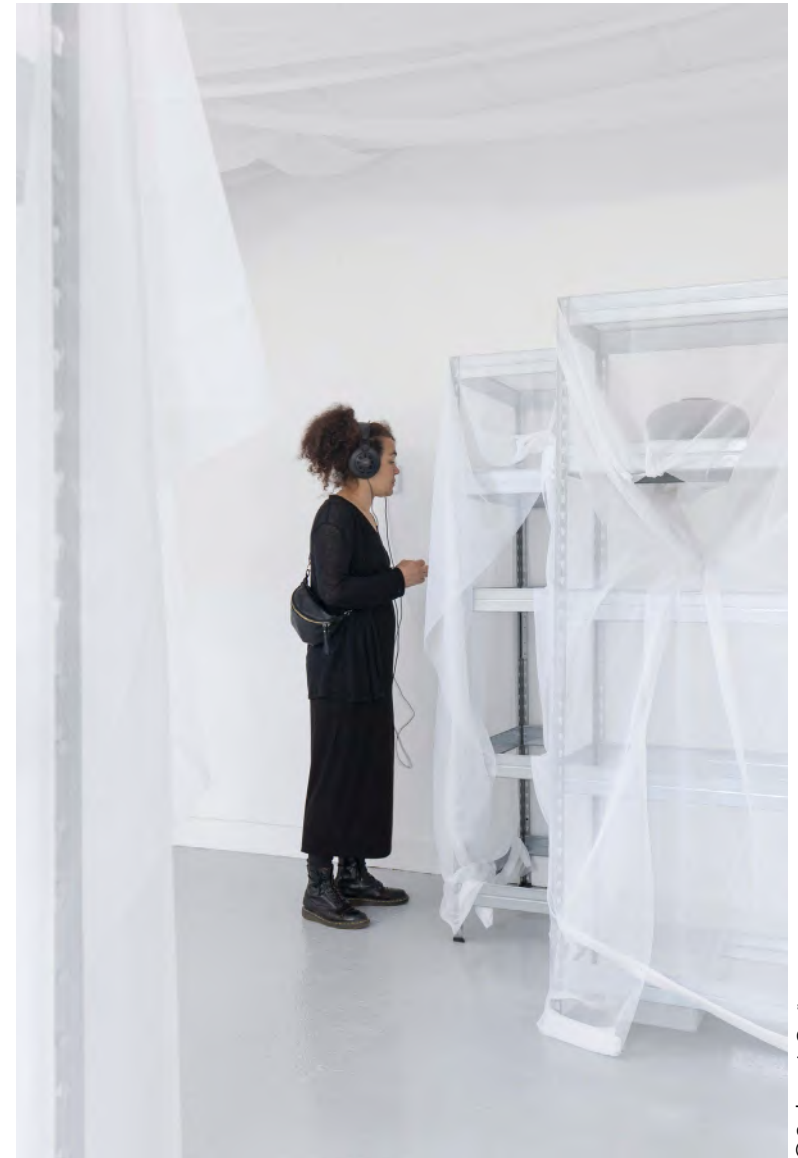
**Poèmes sonores à écouter ici :**

**Capsule 1**  
SUR DEMANDE

**Capsule 2**  
SUR DEMANDE

**Capsule 3**  
SUR DEMANDE

«Bagué comme un oiseau,  
tu t'accroches aux  
branches.»



© Salomé Gaëta

Création sonore réalisée en collaboration avec Alix Lumbreras (montage/mixage). Mes textes, issus de l'édition **Strates**, sont lus à trois voix avec Alix Lumbreras et Nina Tissot, ils deviennent un essaim de voix, des mots qui dansent, des mots qui pansent.

# Néphélée, 2026

*Installation sonore, visuelle et olfactive à dimensions variables  
Vue d'exposition, Ateliers Vauban, Besançon, mai 2026*



## Néphélé, 2026

Installation sonore, visuelle et olfactive à dimensions variables  
Vue d'exposition, Ateliers Vauban, Besançon, mai 2026

*«[...] Au plafond de ma bouche, le mentholé touche le sel, la cannelle rejoint l'odeur calcaire, la rose enroulée à la fleur d'oranger se réveillent par endroits de mes organes.*

*Ces signes de présence composent un comme si, abrité par l'installation d'Emilie, Néphélé. Les mots y sont entaillés sur la terre, les voix les prononcent en incantation. Les étagères se tiennent sous le voile. Les fleurs artificielles, récupérées dans les cimetières de Besançon, portent une seconde disparition, cette fois suspendues au ciel.*

*Néphélé dessine un carré dont les quatre coins sont : objets/ corps/ mémoire/ nuage. Son nom, avec trois accents flottants, signifie nuée. Et la nuit quand le ciel est au plus bas, suffisamment près des vivant-es, les mort-es s'y accourent pour oser dire: s'il te plaît, comment vas-tu.*

*Au milieu repose le vase, reliant les séparé-es, en cœur de la maison.»*

Extrait du texte d'exposition par Fanny Van Opstal  
(Avril 2026)



# Néphélée, 2026

*Installation sonore, visuelle et olfactive à dimensions variables  
Détails : objets -hôtes trouvés*



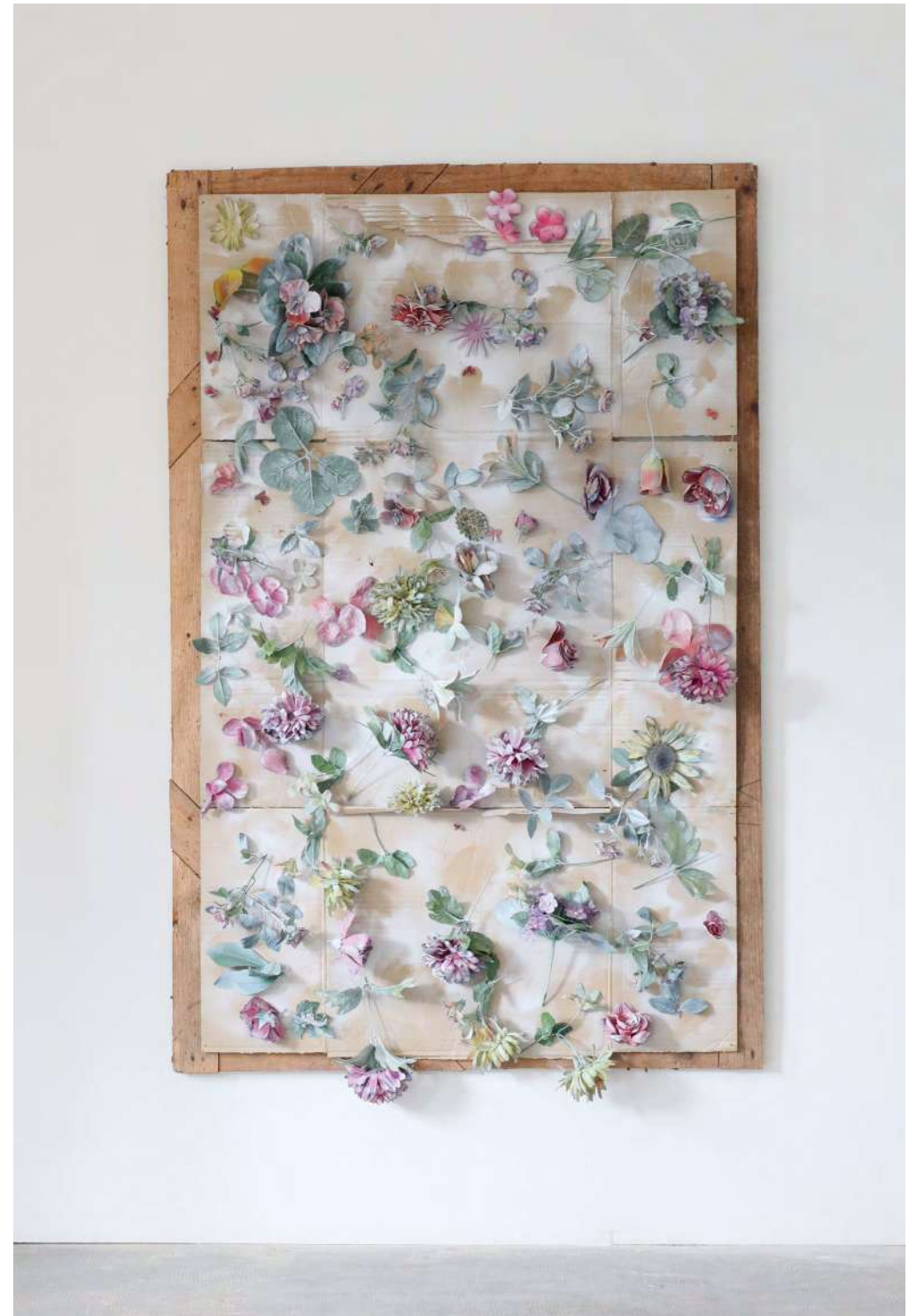
## Vivre sans concession, 2025

Relief mural. H 143 x L 93 x 3,5 cm

Flleurs artificielles glanées, acrylique, carton, bois

«Aux cellules qui convergent.  
Aux vies anonymes»

Ce panneau floral est à l'origine de l'installation **Néphélé**, c'est la première pièce que j'ai réalisée avec ces fleurs glanées dans les cimetières de Besançon. Un hommage. Un paysage mémoriel.



## Abrasives, 2025-2026

Série de 40 plaques en grès émaillé.  
Installation variable.

Les **Abrasives** sont entaillées de mots, de phrases altérées, de traces gravées. Elles ont une taille similaire à celle d'une page de livre, et créent un récit non linéaire de mémoires fragmentées. Leur nombre et leur disposition s'adapte à l'espace qui les accueille.

Les textes sont issus de souvenirs vécus ou entendus, de textes présents dans mes éditions (**Strates, Méduses, Froisser le jour**).



Vue d'exposition **Après l'écho, elles cherchent l'épicentre**  
Délignera, Besançon, octobre 2025. En duo avec Géraldine Pastor LLoret.

## Abrasives, 2025-2026

*Série de 40 plaques en grès émaillé  
Installation variable.*

Reliées par des chaînes, les Abrasives deviennent des formes incantatoires.



## Abrasives, 2025-2026

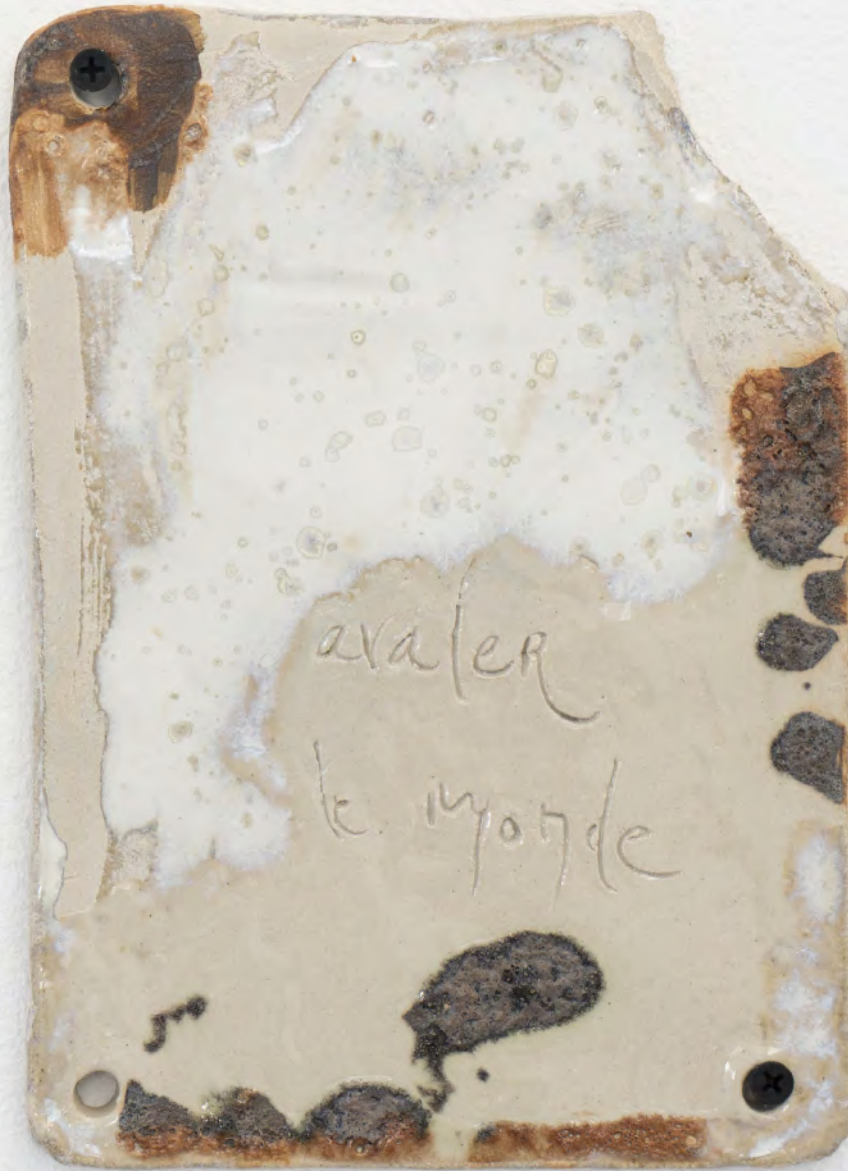
Série de 40 plaques en grès émaillé.  
Installation variable.



Vue d'exposition personnelle **Néphélé**, Ateliers Vauban, Besançon, mai 2026  
**Les Abrasives** se déploient sur les murs, tels des fragments architecturaux, livrant une histoire.

## Abrasives, 2025-2026

Installation. Dimensions variables.  
Série de 40 plaques en grès émaillé.



Vue d'exposition personnelle **Néphélé**, Ateliers Vauban, Besançon, mai 2026  
**Les Abrasives** se déploient sur les murs, tels des fragments architecturaux, livrant une histoire.

# Méduses. Formes libres et histoires-tiroirs, 2025

Édition de 128 pages (textes et photographies) — Collection Infiniment  
Octobre 2025. Tirage à 200 exemplaires. 14,8x23,6 cm

Cocon à histoires. Textes à déployer sur papier ou sur les murs

## ARPENTAGE FILMÉ : SUR DEMANDE

**Méduses. Formes libres et histoires-tiroirs** est un projet éditorial qui reprend l'homothétie d'un abécédaire. Chaque lettre de l'alphabet constitue un chapitre composé de mots dont la définition est une scénette imaginaire. Ces histoires polyphoniques sont incarnées par cinq personnages principaux, principalement féminins. Un cahier d'archives photographiques complète ce projet.

Ancrées dans le réel, ces touches impressionnistes interrogent les relations, l'attention et le soin que l'on accorde aux choses et au vivant. Il est aussi question des stéréotypes de ce que l'on considère comme du « bien-être », de violences ordinaires et de prises sur le monde.



# Méduses. Formes libres et histoires-tiroirs, 2025

Édition de 128 pages (textes et photographies) — Collection Infiniment  
Octobre 2025. Tirage à 200 exemplaires. 14,8\*23,6 cm



## MÉDUSES

Formes libres  
et histoires-tiroirs

aventures  
bizarre  
désert  
Émilie  
éphémère  
grotte

incandescent  
jardin secret  
kaléidoscope  
mystère

nébuleuse  
mût  
orage  
poésie

quintessence  
rideau  
Soumba  
twist  
utopie

violet  
xylophage

## Les pétrifiées, 2025

Série de sculptures hôtes en céramique  
Dimensions variables

Inspirées des niches architecturales de protection, **Les pétrifiées** fonctionnent comme des formes contenant où la mémoire se dépose et se transforme.

Ces sculptures abritent des objets, des fragments, des bribes de textes. Certaines sont vides pour garder la mémoire des absents.



**Prima**, 2025. H 36 x L 27 x P 8 cm — Grès émaillé, faïence glanée  
(Objets : dessin froissé et fleur séchée de l'artiste Géraldine Pastor Loret)

## Les pétifiées, 2025

Série de sculptures contenant en céramique  
Vue d'exposition Nexus, Les Ateliers Vauban, Besançon



*Sur les failles*, 2025. H 19,5 x L 14 x P 3 cm — Grès émaillé, faïence glazée

## Les pétifiées, 2025

Série de sculptures contenantes en céramique  
Vue d'exposition Nexus, Les Ateliers Vauban, Besançon



*Elle avance*, 2025. H 20 x L 14 x P 3 cm — Grès, crayons, engobe



## Et celui-ci c'est qui?, 2019

Vidéo, 3'30

Lien de visionnage : [SUR DEMANDE](#)

Présentée actuellement au **Musée Comtois (Citadelle de Besançon)**, du 30 avril au 31 août, dans l'exposition **Migrations contées**, accompagnée du texte **Une boîte sans gâteaux** (distribué au public et imprimé au mur).



Vue d'exposition

**Et celui-ci c'est qui ?** est une vidéo réalisée à partir d'archives photographiques familiales. Une immersion dans un Maroc en noir et blanc, bien avant ma naissance. Il est question de transmission, de migration, de souvenirs qui s'effacent. Le point de départ est le récit de ma grand-mère maternelle, arrivée à Montbéliard dans les années 80'. Elle se remémore les souvenirs d'une époque révolue en regardant son album photo. Je me filme en train de visionner ces archives photographiques numérisées.

**Et celui-ci c'est qui ?** se termine par un regard extra-familial. Une sélection d'échanges mails, avec une amie documentariste, sur le montage vient clôturer ce dispositif mémoriel.



**Et celui-ci c'est qui?**, capture d'écran, 2019

## Strates, 2026

Recueil de poésie, 32 pages. Autoédition.  
Imprimé en risographie à l'Atelier Superseñor, Besançon  
100 exemplaires numérotés. Avril 2026

*Textes à déclamer, à graver sur les murs,  
à glisser dans les coeurs et dans les poches*

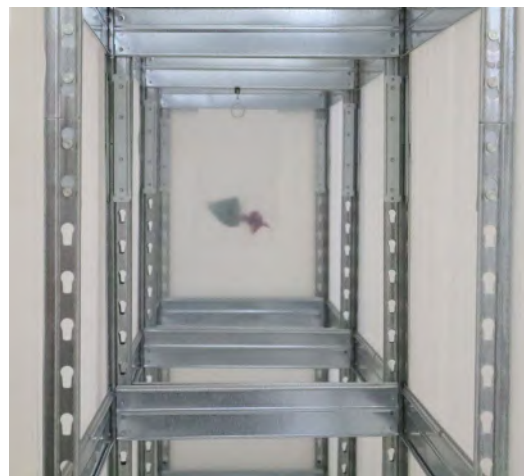


**Strates** est un recueil de poésie. Un ensemble de textes qui abordent la question du soin, des corps contraints, de l'univers hospitalier.

Un noyau de datte est imprimé sur la couverture, souvenir de ce qui reste après avoir été ingéré et à la fois, d'un possible recommencement.



En écho à l'exposition **Néphélé** - Lectures à trois voix le 30 avril à 19h, Ateliers Vauban, Besançon  
- Avec Émilie Soumba, Magalie Vaz et Gaëtan Duverger -



[www.emiliesoumba.net](http://www.emiliesoumba.net)  
contact@emiliesoumba.net